

Šachový klub Jičín z.s.				JOLY Lysá nad Labem C		
Lajbl Jan Z ZK	2245	0	-	1	2260	Bednář Marcel Z
Novotný Jaroslav Z	2177	½	-	½	2282	Neckář Lubomír V Z
Fojt Petr Z	2017	½	-	½	2095	Košnář Martin Z
Ret Adam Josef Z	2073	½	-	½	1975	Musil Martin
Urban Zdeněk K	2118	½	-	½	2024	Pauch Jan
Zelbová Lada	1886	0	-	1	2007	Fencel Pavel
Janouch Jáchym Štěpán	1923	1	-	0	0	Sedlák Milan
Zelba Lukáš	1919	1K	-	0K		
4				- 4		

Rozpačitý zápas – těmito slovy lze charakterizovat dnešní ne úplně jednoduché utkání s naším tradičním soupeřem z Lysé nad Labem. Hosté nás v poslední době několikrát porazili, ale dnes udělali hodně pro ukončení této série. Přijeli v sedmi a navíc v oslabené sestavě. Tento fakt nás asi trochu ukolébalo, protože po 3 hodinách hry to s námi vypadalo hodně bledě. Naštěstí na konci jsme alespoň zachránili remízu

Na první šachovnici se partie vůbec nepovedla Honzovi Lajblovi. Jeho soupeř Marcel Bednář dost hazardně obětoval pěšce, ale Honzu to dost zaskočilo, zareagoval nepřesně a dostal se do velké pasivity. Na konci byl soupeř nemilosrdný

Já jsem se na 2.desce dostal s panem Neckářem hned ze zahájení do strategicky špatné pozice, ve které bylo jedinou šancí snažit se o aktivní figurovou hru. Díky nepřesnostem soupeře se mi to podařilo a v závěrečné pozici, kterou jsem považoval za horší, jsem stál dokonce podle soupeře už lépe. Vzhledem k nedostatku času a stavu zápasu jsem neměl sílu nabídku remízy odmítnout

Chaotickou partii sehrál Péťa Fojt. Partie trochu připomínala londýnskou variantu se Sf4, ale hodně netradičně pojatou. Na konci partie přešla do oboustranné šarvátky, kde oba soupeři byli na výši s výslednou remízou

Adam Ret svého soupeře vlákal do jedovaté koncovky, ve které ho zcela přehrál. V jednu chvíli stroj hlásí dokonce plus 5 pro Adama, ale nebylo jednoduché přijít na vyhrávající pokračování. Stačila nepřesnost a výhoda se vypařila

Zdeněk Urban sehrál pro sebe typickou partii. Převedel partii do koncovky a v té soupeře začal přehrávat. Na konci ale malá nepřesnost a výhoda byla zdánlivě pryč. V lidsky rovné pozici dali soupeři pozici za remízu. Pro zajímavost stroj hodnotí finální pozici plus 4 pro Zdeňka

Lada Zelbová vyšla ze zahájení s krásnou pozicí, ale stačila chvilka nepozornosti, ztratila materiál a bylo po partii

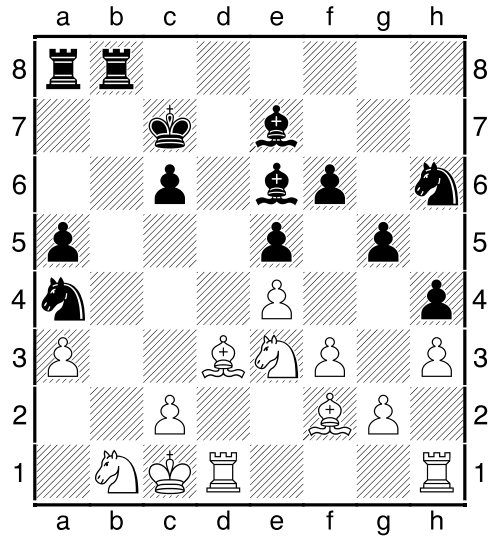
Jáchym Janouch měl na sedmé desce soupeře, který údajně v době svého mládí byl silným KM a k šachu se vrátil po několika desetiletích. Jáchym získal ze zahájení nejasnou pozici, ale naštěstí se projevila malá herní praxe jeho soupeře, a Jáchym pěkně zavěsil

Na poslední desce Lukáš Zelba letos už podruhé bod bez boje. Smutné je pouze to, že Lukáš přijel z Hradce, dozvěděl se, že vyhrál, a zase jel domů

Suma sumárum remíza 4-4. Oba týmy mohou litovat zahozených šancí

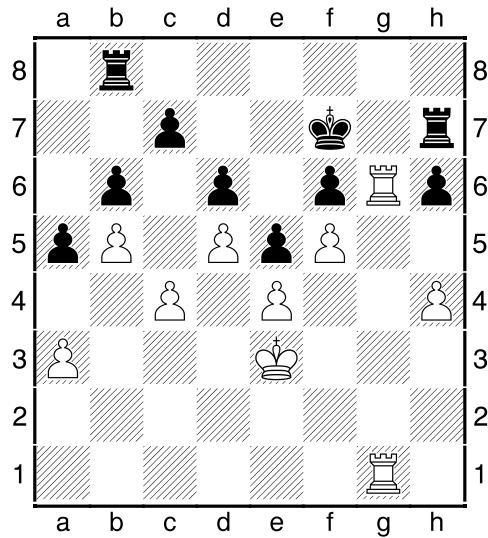
Příští kolo v půli ledna nás čeká cesta do Tanvaldu. Držte nám palce

Diagram č.1, Musil-Ret, černý na tahu



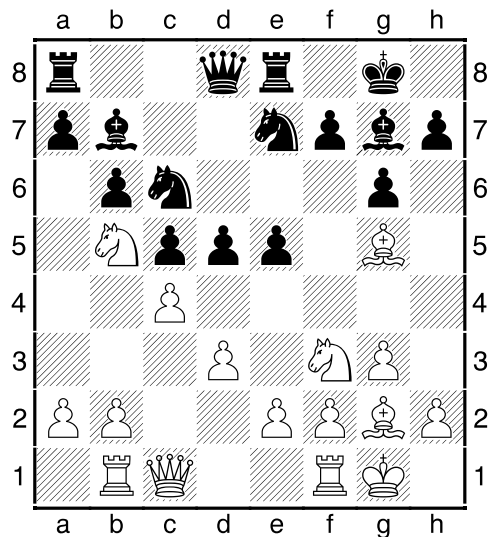
Stroj v této pozici hlásí plus 5 pro černého, ale není jednoduché výhodu zrealizovat

Diagram č.2, Urban-Pauch, bílý na tahu



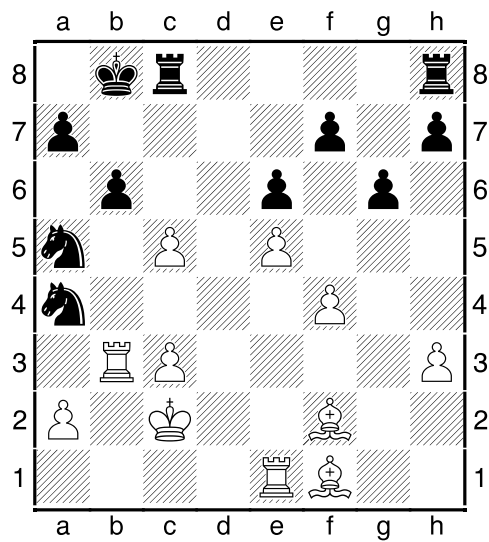
Závěrečná pozice, kterou soupeři dali za remízu. Podle stroje dost neuvěřitelně plus 4 pro bílého

Diagram č.3, Fencel-Zelbová, bílý na tahu



Poslední tah Sc8-b7 se Ladě nepovedl

Diagram č.4, Janouch-Sedlák, bílý na tahu



Po posledním tahu Jc6-a5 čekalo černého překvapení. Věřen svému jménu dopadl „jak sedláci u Chlumce“

Diagram č.1, Musil-Ret

V partii se stalo svůdné **26. ... Vxb1+ 27.Kxb1 Sxa3 28.Sc4 Jc3+ 29.Ka1 Jxd1 30.Vxd1** a velká část výhody byla fuč

Stroj navrhuje **26. ... Jb2! 27.Vd2 Sa2 28.Jc3 Sxa3** nebo **26...Jb2 27.Vde1 Jxd3+ 28.cxd3 Vb3 29.Jc2 Vab8** v obou případech s velkou výhodou

Diagram č.2, Urban-Pauch

Opravdu to vypadá, že bílý nemá kudy prorazit, ale stroj to dokáže. Šikovně obětuje c4-c5!! a potom b5-b6!! a bílý král si může na dámském křídle dělat co chce.

Ukázková varianta **57.h5 Va8 58.Kd3 Vb8 59.a4 Va8 60.c5!! bxc5 61.Kc4 Vb8 62.V6g2 Va8** (*nevýhoda tahu, protože nejde 62...Vb7 63.Vg8*) **63.b6!! cxb6 64.Kb5** Zde stroj hlásí plus 5 pro bílého

Diagram č.3, Fencel-Zelbová

13.cxd5 to asi Ladě uniklo **Jd4 14.Jfxd4 exd4 15.d6 Sxg2 16.Kxg2 Dd7 17.Jc7 Dxd6 18.Jxa8 Vxa8** a bílý vyhrál

Diagram č.4, Janouch-Sedlák

25.cxb6! bílá věž může být obětována **Jxb3 26.bxa7+ Kc7 27.axb3 Jb6 28.Va1** a bílý vyhrál