

Tak máme za sebou úvodní zápas Krajské soutěže 2021/22.

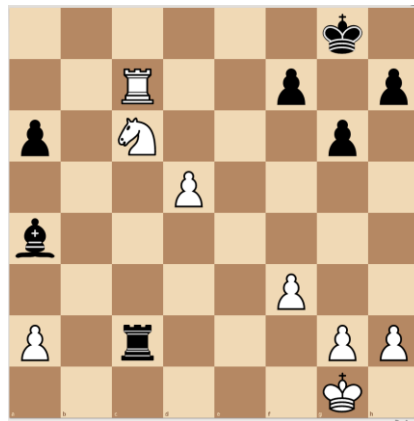
Zajížděli jsme do Hradce Králové k zápasu proti nebezpečné Lípě C, což je bývalý ORTEX HK. Výsledek 4,5:3,5 v náš prospěch je cenný. Lípa C, i když jí chyběli někteří klíčoví hráči, je vždy nebezpečná a náhradníci svedli velmi vyrovnané souboje se silnějšími soupeři.

K jednotlivým partiím:

1. Ondřej Ruda 2013 - Vít Černocho 1904 0,5-0,5 Hrála se výměnná francouzská a v partii se nic nedělo, pozice byla prakticky symetrická a trvala jen 10 tahů.

2. Jan Kohout 1950 - Milan Barvínek 1802 0,5-0,5 V grüfeldově indické se černý orientoval dobře a partie byla dlouho vyrovnaná. Bílý pak dobyl pěšce, ale bylo těžké ho uplatňovat, zvláště pro slabou první řadu. V 26.tahu si myslel jičínský hráč, že propásal vyhrávající kombinaci, ale soupeř měl dobrou výmluvu. Partie skončila jako poslední - remízou, která jistila celkové vítězství, i když v závěru byla ještě šance partii vyhrát, trochu ale zlobila časová tíseň.

Ukázka z partie Kohout – Barvínek. Zde přišlo v časové tísní 31. a3. Najdete vyhrávající zvedák, který by byl lepším pokračováním?



3. Pavel Pražák 1713 - Petr Buchar 1881 0,5-0,5 O partii toho moc nevím, hrála se oblíbená Petrova holandská, bílý přetáhl pěšce na d5 a trochu omezil pohyb černých figur. Třebaže bylo ve hře dost dynamiky, nicméně rovnováha nebyla porušena.

4. Jan Sajdl 1782 - Jiří Bielavský 1921 0,5-0,5 Tady se hrála tuším nějaká varianta aljechinky, Honzík měl dvojici střelců, Jiří dvojici jezdců a pozice byla dost živá. V drobných zápletkách získal zkušený matador pěšce, partie ale dospěla do čtyřvěžovky, kde jičínský hráč pečlivou obranou udržel důležitou remízu.

5. Tomáš Gloser 1441 - Jan Rýdl 1693 0-1 Nevím vůbec co se hrálo, ale pozice byla velmi divoká. Honzík se zmiňoval, že stejnou variantu hrál se slavnějším Gloserovým bratrem a dostal nepěkně naboucháno. Naštěstí nyní byla situace opačná. Černý se dostal k prudkému útoku, který končil ziskem dámy a matovými hrozbami.

6. Marcel Jílek 1578 - Mája Landsmannová 1491 0,5-0,5 Mladá soupeřka zvolila černými sicilskou, s výstavbou d6 a e5. Marcel se zaměřil na útok na oslabeného pěšce d6, kterého dobyl. Po tomto zisku asi myslel, že se partie již vyhraje sama, došlo k rozsáhlým výměnám figur, ve vzniklé pěšcovce ale oba soupeři stavěli dámy současně a tak partie dospěla do remízového konce.

7. Vojtěch Olšák 1432 - Milan Ježek 1657 1-0 Také tady se hrála aljechinka. Mladý nadějný hráč Lípy zvolil nenáročný systém (2.Jc3) a dle teorie měla být partie vyrovnaná. Černý ale udělal hrubou

chybu, po které ztratil zbytečně figuru. Partie byla dost dlouhá, ale bylo jasné, že bílý musí svojí převahu uplatnit.

8. Jan Hykš 1533 - Jan Pecha (bez Ela) 1-0 Zde se hrála tuším sicilská, nějaký zavřený systém. Černý hrál hodně sebevědomě, rychle (nejdelší přemýšlení cca 15 sec), ale také špatně. Honzík hrál trpělivě a čekal na hrubší chybu. Po zisku materiálu bylo vítězství jednoznačné.

Řešení diagramu: V partii se mělo stát 31. d6 a černý musí minimálně odevzdat kvalitu.

Zápas ukázal, že hodnota ELO jednotlivých soupeřů často nehraje žádnou roli. Vždyť papírově silnější hráči vyhráli jen na páté a osmé šachovnici. Zaznamenal: Jan Kohout.