

09.12.2012

ŠK AD Jičín				Sokol Praha - Vršovice		
<a href="#">Rašík Vítězslav</a> (H)	2516F	½	- ½	2380F	<a href="#">Sodoma Jan</a> (H)	
<a href="#">Vološín Leonid</a>	2426F	½	- ½	2284F	<a href="#">Svatoš Jan</a>	
<a href="#">Straka Josef</a> (C)	2348F	1	- 0	2260F	<a href="#">Matras Ondřej</a>	
<a href="#">Fajman Petr</a>	2288F	½	- ½	2252F	<a href="#">Šeljeljo Daniel</a>	
<a href="#">Fiala Jaroslav</a>	2207F	½	- ½	2184F	<a href="#">Liuba Volodymyr</a> (C)	
<a href="#">Novotný Jaroslav</a>	2165F	1	- 0	2167F	<a href="#">Srba Milan</a>	
<a href="#">Urban Zdeněk</a>	2152F	0	- 1	2194F	<a href="#">Markovič Milan</a>	
<a href="#">Duczynski Martin</a>	2150F	½	- ½	2144F	<a href="#">Kohout Vratislav</a>	
		4½	: 3½			

Letošní rok jsme v 1.lize zakončili zápasem s Vršovicemi. Utkání bylo velmi vyrovnané a o jeho osudu se rozhodlo na šesté a sedmé desce

Na první desce sehrál velmi zajímavou partii Vít'a Rašík. Hrála se španělská obrana. Vít'a ukázkově koncentroval síly na královském křídle, sázel do útoku jednu figuru za druhou a vypadalo to, že prorazí obranu černého. V kritickém okamžiku ale couvnuł a Honza Sodoma obdivuhodně přesnou obranou partii ubránil. Musím se pochlubit - v analýze Na Veselce jsem navrhnul tah, po kterém je pozice černého kritická. Tento tah nenapadnul ani hráče při analýze ani Leona. Jak říká Martin Duczynski – „I slepé kuře občas najde zrno“. Dnes byl zkrátka den, kdy mi šachy udělaly velkou radost.

Na druhé šachovnici Leon hrál svoji oblíbenou variantu s brzkou výměnou dam, která při povrchním hodnocení je pro černého špatná, ale ve skutečnosti je tomu naopak. Šance černého v koncovce nelze podcenit. Leon získal malinkou výhodu, ale soupeř se dobře bránil a remíza byla zákonitým výsledkem.

Pěkná partie se povedla naší nové posile – Pepovi Strakovi. Ze zahájení získal pěknou útočnou pozici, kterou přetavil v nebezpečný útok. Počítač by se pravděpodobně jeho útoku vysmál, ale Pepův soupeř je člověk z masa a kostí a nedokázal vzniklé problémy uspokojivě vyřešit.

Petr Fajman sehrál krátkou přátelskou remízu s Danielem Šeljeljem. Zde k boji nedošlo.

K pikantnímu souboji došlo na páté desce. Jarda Fiala měl za soupeře Volod'u Ljubu, který hraje za naše béčko. Vzhledem k tomu Jarda poměrně brzy nabídnul remízu, ale Volod'a dal přednost hře. Po klidném průběhu ale partie stejně skončila remízou.

O příznivém osudu zápasu se rozhodlo v mé partii s Milan Srbou. Milan na mě zvolil velmi ostrou variantu a z toho jsem vůbec neměl radost, protože taktika a propočer jsou mojí velkou slabinou. Už od 7.tahu jsem byl nucen počítat a počítat. Sice jsem variantu před několika lety analyzoval, ale skoro všechno jsem zapomněl. Výsledkem zápletek byla pozice na hranici prohry. V koncovce ale soupeř zvolil nešikovný plán a moje špatná pozice se začala zázračně zlepšovat, až jsem nakonec před 40.tahem získal figuru. Tato partie mi udělala velkou radost a je satisfakcí za zahozené body v předchozích partiích.

Hořkou partii sehrál Zdeněk Urban. Hrála se anglická. Zdeněk šel do podezřelé varianty, kde sice získal pěšce, ale musel za něho odevzdat svého klíčového střelce g2. Leon při analýze tvrdil, že by si pěšce vzal také. Já bych ale střelce asi nedal. V dalším průběhu mohl černý přivodit bílému velké problémy, ale hrál nepřesně a dovolil Zdeňkovi dvojnásobný zisk kvality. Zdeněk se ale bál vzít druhou kvalitu a začal partii kazit až nakonec prohrál. Nejvíce ho dojal soupeř, který mu po partii sdělil, že po vzetí druhé kvality by partii vzdal.

Na poslední desce Martin Duczynski spolehlivě odremizoval Vráťu Kohouta. Hrála se varianta, kde se bílý i černý se vyvinuli v duchu d4,c3,Sg5,e3. V takové pozici se těžko hraje na výhru

Nakonec tedy těsné vítězství 4,5-3,5. Myslím, že zasloužené. Partie na 6. a 7. desce se otočily a jinak výsledky víceméně odpovídaly průběhu partií.

Příští kolo nás čeká velmi těžký soupeř z Lysé nad Labem. Asi budeme muset vyztužit sestavu více „profíky“, protože dnešní sestava by si z Lysé pravděpodobně odvezla pěkný výprask.

Nakonec několik diagramů – řešení na poslední straně

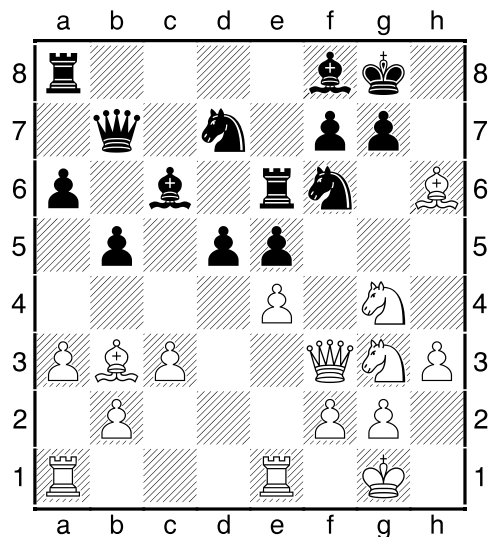


diagram č.1 Rašík-Sodoma

V této velmi složité pozici Vít'a zahrál Sg5 a partie skončila remízou. Vít'a se soupeřem pozici dlouho analyzovali a nic za bílého nepřišli. Na Veselce mě ale napadnul pravděpodobně velmi silný tah, který neviděl ani jeden ze soupeřů a ani Leon. Tato situace nastává jednou za 10 let. Zkuste přijít na pravděpodobně nejsilnější tah bílého

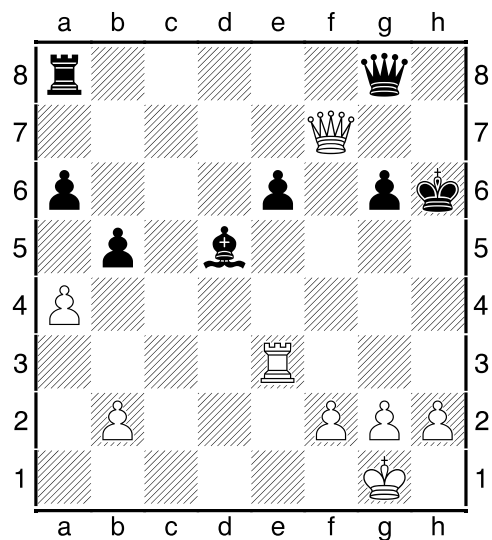


diagram č.2 Straka-Matras  
Závěr útoku nedal Pepovi velkou práci

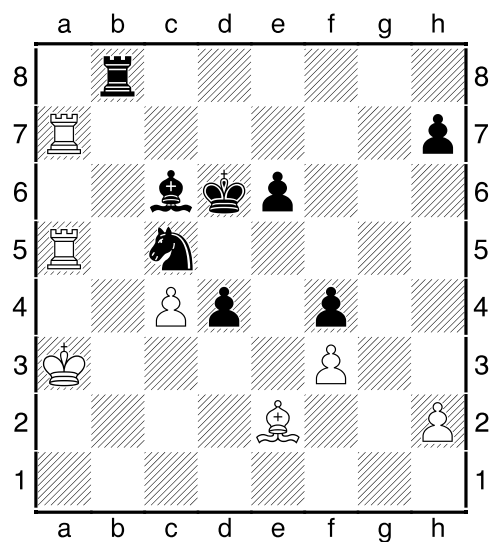


diagram č.3 Srba-Novotný  
Po přežitém utrpení se na konci partie moje černé figury zaktivizovali. V této pozici jsem soupeři zasadil závěrečný úder

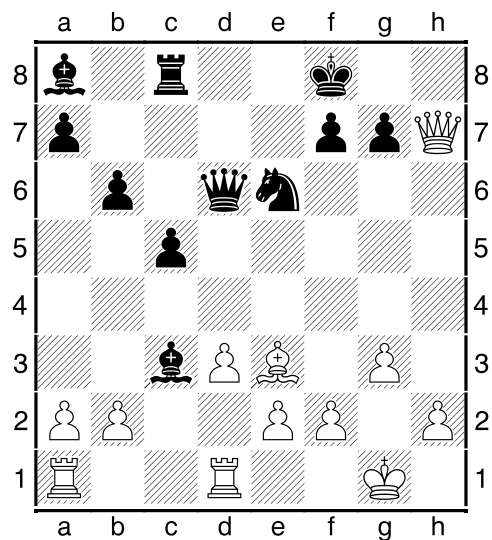


diagram č.4 Urban-Markovič  
 Kritický okamžik partie. Co doporučíte bílému?

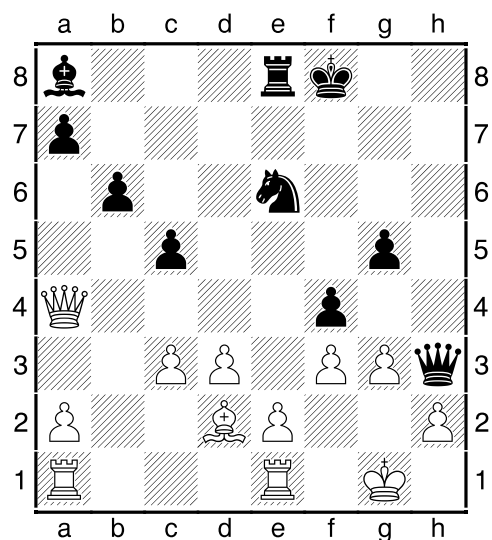


diagram č.5 Urban-Markovič  
 Ještě v této pozici stojí bílý lépe, ale vůbec se Zdeňkovi nedivím, že pozici nezvládnul. Co poradíte bílému proti hrozbám černého Ve7, Vh7 nebo fxg3 nebo g4

diagram č.1 Rašík-Sodoma – nedělní chvílka velmistrovského šachu

1.Vad1! Asi jeden z nejsilnějších tahů, které jsem kdy vymyslel vlastní hlavou. Když jsem Na Veselce pozoroval různé obrany černého spojené s tahem Sd5, tak mě napadlo tomu zabránit tahem věží. Navíc cit mi říkal, že není dobré střelcem h6 z útočné pozice ustoupit. Je ale pravdou, že ve vážné partii bych si na toto pokračování určitě netroufnul. Vít'a Rašík má daleko lepší vysvětlení – bílý dává do útoku poslední nehrající figuru a jeho cit mu říká, že tah věží je to právě ořechové. Základní počítačová varianta pokračuje 1...dxe4 2.Df5 Jxg4 3.hxg4 Vf6 4.Dh5 Jc5 5.Sg5 Vg6 6.Dxg6 Jxb3 7.Dh5. V pozici jsou kvanta jiných variant, ale ve finále by měl mít bílý výhodu.

diagram č.2 Straka-Matras

trochu jednodušší diagram 1.Vh3+ Kg5 2.f4+ Kg4 3.Vg3+ Kh5 4.Df6

diagram č.3 Srba-Novotný

1... d3 2.Sd1 Vb1 a střelec je chycený

diagram č.4 Urban-Markovič

1.Dh8+ Ke7 2.Dxc8 zde by se soupeř vzdal. Zdeněk ale přecenil neexistující protišance černého a zahrál na jistotu 1.bxc3 a začal si komplikovat cestu k výhře. Klasik by asi řekl: „Kdo se má oběsit, ten se neutopí“

diagram č.5 Urban-Markovič

1.e4! s ideou 1... fxg3 2.Ve2 Najít tuto obranu v časové tísní a navíc zdeptaný předchozím průběhem partie – to je velmi obtížné