

18.11.2012

| Šachový klub Spartak Ústí n.L. | | | ŠK AD Jičín "B" | | |
|------------------------------------|-------|-------|-----------------|-------------------------------------|--|
| Balín Jan (H) | 2316F | ½ - ½ | 2436F | Zezulkin Jurij (C) | |
| Makevich Pavel (C) | 2112F | 0 - 1 | 2426F | Vološin Leonid (V) | |
| Körschner Miroslav | 2153F | 0 - 1 | 2164F | Pochinkov Andrey | |
| Chochol Libor | 2178F | 1 - 0 | 2184F | Liuba Volodymyr (C) | |
| Kuznetsov Mikhail | | 1 - 0 | 2173F | Šnorek Milan | |
| Příbyl Jakub | 2131F | 0 - 1 | 2165F | Novotný Jaroslav | |
| Chrz Pavel | 2088F | 0 - 1 | 2152F | Urban Zdeněk | |
| Kotek Daniel | 2271F | ½ - ½ | 2150F | Duczynski Martin | |
| | | 3 : 5 | | | |

18.listopadu jsme se vydali na dalekou cestu do Ústí nad Labem, kde jsme se premiérově utkali s místním šachovým klubem. Cesta proběhla klidně. Z Jičína řídil Zdeněk a spojil cestu s vyhlídkovou jízdou. Je velká škoda, že byla mlha, protože kraj kolem Ústí je krásný. Druhé auto jelo z Prahy. Leon nezklamal. S navigací půl hodiny bloudil po Ústí a do hrací místnosti dorazil až po desáté hodině. Díky vstřícnosti domácích to pro nás nemělo následky na šachových hodinách.

Zápas byl dlouho vyrovnaný a na všech šachovnicích se urputně bojovalo. Já jsem sledoval partie pouze na začátku a po skončení své partie jsem si vychutnával z nadhledu drama časové tísně.

Na první desce Jura Zezulkin hrál černými sicilskou s Jc6 a e5. Bílý vyměnil na c6 a zaměřil se na vlastní bezpečnost. Jura dokáže vždy partie náležitě oživit. Viděl jsem, jak hromadí své síly na královském křídle. Potom jsem viděl až situaci, kdy měl bílý pěšce víc a směřoval do koncovky s pěšcem navíc, kterou Jura uhájil.

Na druhé desce jsem snad poprvé v životě viděl Leona hrát s izolovaným pěšcem. S přehozením tahů se hrál Panovův útok známý z Caro-Cannu. Leon získal prostorovou převahu. Ve finále jsem viděl, jak uplatňuje převahu kvality.

Andrej Počinkov hrál černými něco na způsob Grünfeldovy obrany. Jeho pozice se mi zdála dost podezřelá. V nastalých komplikacích nakonec Andrej svého soupeře přehrál.

Volodovi Ljubovi se zatím v barvách Jičína nedaří. Hrál bílými sicilskou a vymyslel zajímavou koncepci, která ale objektivně nebyla nic moc. Nakonec se mu podařilo převést pozici do zhruba rovné koncovky, kterou ale nezvládnul. Koncovky pravděpodobně nebudou jeho silnou zbraní. Musíme doufat, že se Volod'a v příštích zápasech psychicky chytí. Herní sílu nesporně má.

Hodně černý den si vybral Milan Šnorek. Milan hrál celý týden turnaj v Brně a navíc brzo vstával, takže byl unavený a nevyspalý. To se drsným způsobem projevilo na kvalitě jeho hry. Ze zahájení v protivné sicilské s c3 jeho soupeř dobrovolně vyměnil svého silného bělopolného střelce a nechal Milanovi krásného jezdce na d5. Milan ale místo dokončení

vývinu nejprve svého krásného jezdce převedl z pole d5 na g6 a následně udělal hrubou chybu, po které byl další odpor marný. Standardně se doporučuje vylepšit postavení nejhorší figury. Milan šel opačnou cestou. Zhoršil postavení své nejlepší figury a na vlastní kůži se přesvědčil, že se občas vyplatí cítit šachové zákony.

Já jsem na šesté desce měl jediný cíl – neprodloužit výsledkovou malou rošádu na velkou. Navíc jsem byl v sobotu na bál a spal jsem necelé 4 hodiny. Nebylo moc důvodů k optimismu. Naštěstí soupeř v královské indické hrál trochu nepřesně a umožnil mi vyvinout na jeho pozici tlak. Partii nakonec rozhodla silná časová tíseň, ve které neviděl můj částečně skrytý taktický obrat.

Zdeněk Urban na sedmé desce sehrál velmi pěknou partii. Svého soupeře postupně pěkně přehrál. Na bílého krále uvězněného v centru metodicky otevřel hru. Neodpustil si svoje tradiční taktické přehlédnutí, ale naštěstí jeho pozice byla tak dobrá, že ji dovedl bezpečně k vítězství

Podle ELA druhého nejsilnějšího soupeře měl Martin Duczynski. Martin odvedl skvělou práci. Nejprve podle kibiců obětoval svoji dvojici střelců za prostor pro soupeře. Potom několikrát vytasil svoje „rodinné klenoty“ v podobě tahů jezdce na první řadu, kterými svého soupeře zcela zaskočil. Nakonec partie přešla do koncovky, kde se zdálo, že má Martin malý plus. Remíza byla spravedlivým výsledkem

Po tuhém boji jsme nakonec zvítězili 5-3. S Ústím to žádný soupeř nebude mít jednoduché.

Po posezení v restauraci jsme na zpáteční cestě v rádiu s napětím poslouchali reportáž z rozhodujícího zápasu Davisova poháru. Když jsme dojeli do Jičína, tak právě zápas skončil a byl důvod slavit. Já jsem ve vítězství začal věřit po výhře v Argentině, protože stejně tak to bylo před 32 lety, kdy jsme poprvé pohár vyhráli. Vedla mě k tomu vlastní zkušenost. Když jsem hrál za Novou Paku, tak jsme postoupili dvakrát. V obou případech jsme poslední kolo hráli s Víchovou. Když jsme s Jičínem postupovali z KP a potom z 2.ligy, tak jsme v obou případech poslední kolo hráli s Lípou. Když jsem přestoupil z Lomnice do Nové Paky, tak první zápas byl proti Lomnici. Když jsem přestoupil z Nové Paky do Jičína, tak první zápas byl proti Nové Pace a druhý proti Lomnici. Jsou události, které člověk neovlivní a které asi mají dopadnou tak jak nakonec dopadnou. V minulém kole jsem napsal, že s podobným štěstím jako vyhrál Turnov, před 2 lety vyhrála v Jičíně Bohemka a nakonec postoupila do extraligy. Konečný výsledek soutěže možná bude dalším bodem do mé statistiky. Průběžná tabulka zatím Turnovu přeje.

Příští kolo hostíme Mladou Boleslav

Nakonec 2 „hluboké“ myšlenky ze zápasu. Řešení je na poslední stránce

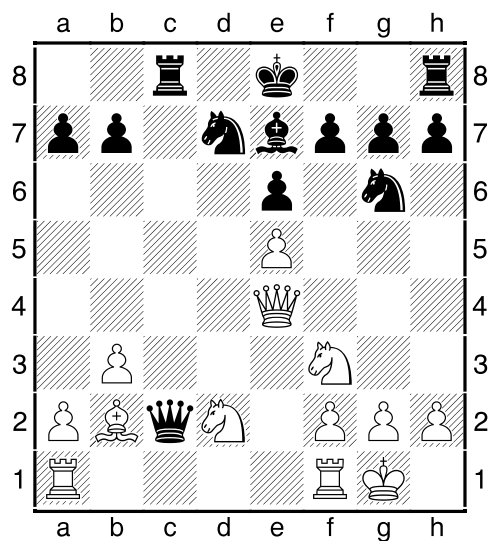
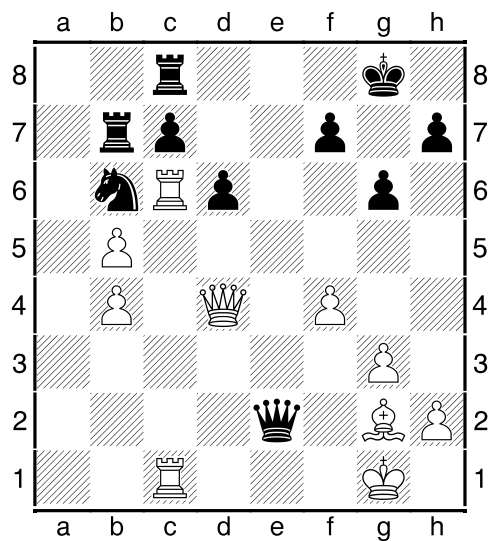


Diagram č.1 - Kuzněcov-Šnorek po 15 tahu černého

Milan měl opravdu špatný den. Po 15 minutách zahrál Dc7-c2??, protože neviděl bílého jezdce na d2 a myslel, že dáma e4 je nekrytá. Odpověď bílého je jednoduchá. Určitě ji najdete



Novotný-Příbyl po 29.tahu černého

Černý byl ve velké časové tísní a posledním tahem si sebral otráveného pěšce na e2. Najděte odpověď bílého.

Řešení:

diagram č.1: 16.Vac1 – na c8 se bere věž se šachem a dáma e4 je krytá jezdcem – to Milan neviděl

diagram č.2: 30.V6c2 – vidle na dámu a věž b7