

27.01.2013

ŠK AD Jičín				2222 ŠK Polabiny A			
Rausis Igors (H)	2511F	½	-	½	2311F	Roško Luboš (H)	
Rašík Vítězslav (H)	2516F	½	-	½	2216F	Jarábek Vratislav (H)	
Vološin Leonid	2426F	1	-	0	2207F	Bujnoch Radek	
Schula Michal (H)	2291F	1	-	0	2099F	Půlpán Jakub	
Fajman Petr	2288F	½	-	½	2078F	Macháň Jan	
Fiala Jaroslav	2207F	½	-	½	2043F	Kožušek Daniel	
Novotný Jaroslav	2165F	½	-	½	2162F	Navrátil František	
Urban Zdeněk	2152F	1	-	0	1982F	Rýdl Jiří (H)	
		5½	:	2½			

V dalším kole 1.ligy jsme přivítali mladý sympatický tým Pardubických Polabin. Sestava hostů byla plná mladých hráčů. Je chvályhodné, že Polabiny dávají mladým takovou šanci. Časem se to určitě vyplatí. Je ale pravdou, že pro udržení v 1.lize pouze mládí a elán budou těžko stačit. Polabiny sice měly před zápasem jenom jeden bod, ale ten získaly v minulém kole, kdy remizovali v sedmi s Novým Borem, který měl navíc v sestavě Davida Navaru. Z toho bylo jasné, že nás nečeká nic jednoduchého.

Na první desce hrál Igor Rausis s Lubošem Roškem. Zde jsem byl na pochybách, komu mám fandit, protože Luboš je mým velkým kamarádem. Měl jsem to štěstí a čest nasměrovat Luboše v jeho šachových začátcích. Postupem času mě Luboš šachově přerostl a nyní jsem já jeho žákem. Vždy mám upřímnou radost z jeho úspěchů. Když to Lubošovi sedne, tak je nebezpečný každému velmistrovi. Igor Rausis rozumně zvolil bílými bezpečný systém d4,Sg5,e3,c3, proti kterému se černými těžko něco vymýšlí. Remíza na sebe nedala dlouho čekat. Luboš měl objektivně trochu lepší pozici, ale vzhledem k tomu, že ho v týdnu čekají státnice, tak dal partii raději za remízu.

Vít'a Rašík hrál svoji oblíbenou Pircovu obranu. Bílý měl sice převahu v centru, ale Vít'a dynamickou hrou bílé centrum zlikvidoval, ale na více než remízu to nestačilo

Pěknou partii sehrál Leon Vološin. V poslední době se mu moc nedařilo, ale dnes opět přesvědčil o své mimořádné herní síle. Leon šel kupodivu do principiální varianty ve Slovanské obraně a hrál nezvykle agresivně a útočně. Černý dlouho držel partii vyrovnanou, ale v závěru udělal hrubé chyby a prohrál.

Michal Schula hrál černými sicilskou a sehrál ji bravurně. Jeho soupeř rozjel bílými dost optimistkou a naivní koncepcí bez rošády s nekompromisním útokem na černého krále. Michal je ale zkušený sicilský harcovník a dal svému mladému soupeři pocítit, jak vypadá správný protiútok. Bílá pozice se postupně rozpadla.

Petr Fajman hrál bílými proti Grünfeldově obraně. Zahájení sehrál trochu nepřesně, protože jeho soupeř získal malou výhodu. Petr ale opětovně dokázal, že bránit horší pozice umí a bezpečně dovedl partii do remízového přístavu

Jarda Fiala sehrál zvláštní partii. Překvapil svého soupeře zahájením e6, b6 a velmi brzy získal pěšce, za kterého měl ale bílý dost nepříjemnou kompenzaci. Na Veselce jsme dlouho hledali nejlepší způsob, jak uplatnit pěšce, ale opravdu to nebylo jednoduché. Navíc Jardův soupeř se dobře bránil, takže Jarda se nakonec musel spokojit s remízou.

Já jsem v sobotu „omládnu“ o další rok a mám vyzkoušené, že kolem tohoto datumu hraju většinou špatně. Ani dnešek nebyl výjimkou. Povedla se mi relativně dobrá partie, kterou jsem na konci tradičně neskutečně pokazil. Vyhrát v 1.lize – to je pro mě snad zakleté. Svého soupeře jsem přehráł a měl jsem 2 pěšce navíc, ale potom jsem přehlídnul ztrátu kvality a musel jsem se spokojit s remízou. K narozeninám jsem dostal netradiční dárek – nového pana prezidenta. Moc radosti mi to ale neudělalo. Byl jsem velkým fandou pana Schwarzenberga. Myslím, že v jeho osobě jsme mohli mít velmi dobrého prezidenta. Bohužel ale pro naši společnost poznamenanou komunismem nebyly hodnoty, které nabízel, dost atraktivní. Myslím, že je to velká škoda. Doufám, že nový prezident naplní alespoň část svých slibů, jak usměrnit naši zemi. Jeho prvním nápadem jsou předčasné volby. Je diskutabilní, zda právě toto naše země potřebuje.

Nezvyklou partii sehrál Zdeněk Urban, u kterého jsem zvyklí, že je to on, kdo má v partii iniciativu. Dnešní partie byla výjimkou. Jeho mladý soupeř mu pěkně zatápěl a Zdeňkova pozice vypadala ohroženě, ale objektivně byla obranyschopná. Mladý Zdeňkův soupeř nakonec přepnul strunu a partii prohrál.

Suma sumárum 5,5-2,5. Myslím, že vítězství bylo zasloužené. Utkání jsme měli celou dobu pod kontrolou.

Příští kolo nás čeká prestižní krajské derby s Hradcem Králové.

Na závěr tradiční diagramy. Řešení na poslední straně

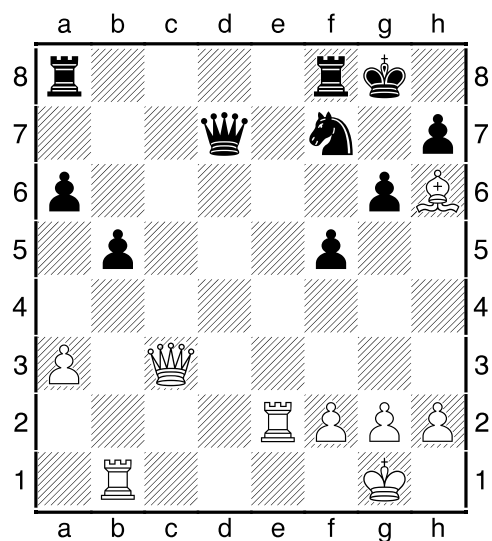


diagram č.1 Vološin – Bujnoch – bílý na tahu

Už jsem v těchto diagramech ukazoval hodně „perel“, ale poslední tah černého Jd8-f7?? – to je superperla. Odpověď bílého je hodně jednoduchá.

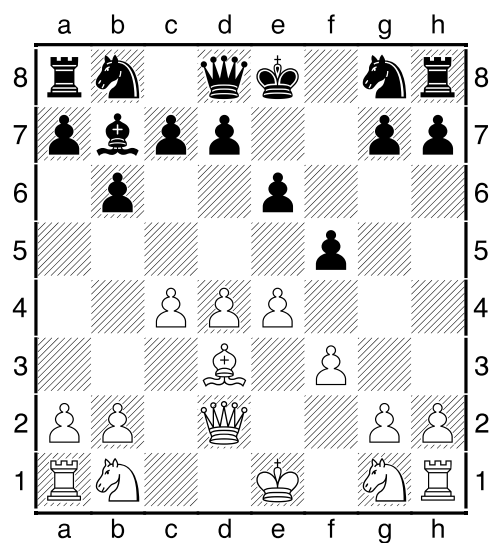


diagram č.2 Kožúšek – Fiala – černý na tahu

Co poradíte černému?

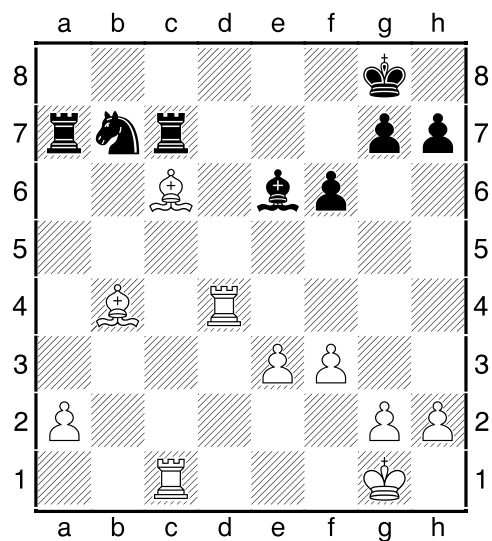


diagram č.3 Novotný - Navrátil – bílý na tahu

Bílá pozice je vyhraná – 2 pěšci navíc. Zbývá pouze vyřešit nepříjemnou vazbu na střelce c6.
Co poradíte bílému?

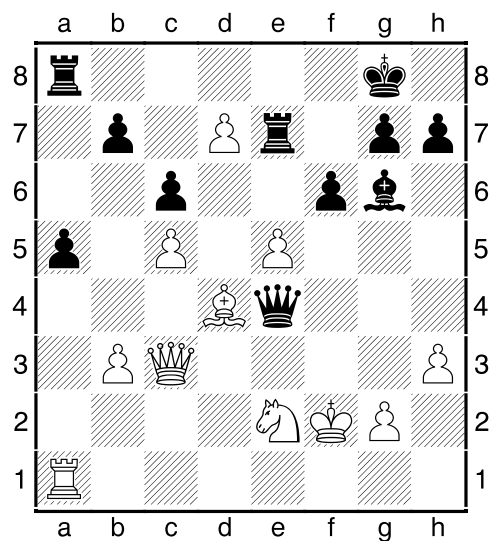


diagram č.4 Rýdl - Urban – bílý na tahu

Zde se partie lámala. Co poradíte bílému?

diagram č.1 Vološin – Bujnoch
Dg7 mat

diagram č.2 Kožúšek – Fiala

černý získává pěšce fxe4 8.fxe4 Sxe4 9.Sxe4 Dh4+ 10.Df2 Dxe4+ Zdaleka ale není rozhodnuto. Bílý má částečnou kompenzaci a v dalším průběhu se mu podařilo partii zremizovat

diagram č.3 Novotný – Navrátil

vyhrávalo 32.Vdd1 Va6 (pokud černý vezme na a2 pěšce tak přijde Sd5!) 33.Sd5 Vxc1 34.Sxe6+ Vxe6 35.Vxc1 hrozí vyšachování koně - bílý udrží dva pěšce navíc a má všechny předpoklady vyhrát. V partii se ale stalo 32.a3? Va6 to jsem neviděl a musel jsem odevzdat kvalitu po 33.Sxb7 Vxc1+ s remízou

diagram č.4 Rýdl - Urban – bílý na tahu

V partii se stalo 35.Vxa5 Vf8 36.e6 Dxe6 a černý bezpečně vyhrál. Bílý měl ale k dispozici daleko silnější a hezčí 35.Dxa5! Vxa5 36.d8D+ Ve8 37.Dxa5 jak by partie v tomto případě dopadla, to je otázkou. Počítač uvádí fxe5 38.Sc3 Vf8+ 39.Ke1 Dxc2 s výhodou, ale v dramatu časové tísně se mohlo stát cokoliv