

03.02.2013

Desko Liberec				ŠK AD Jičín "B"		
Braun Marek	2232F	½	-	½	2426F	Vološin Leonid (V)
Kučera Petr (H)	2202F	0	-	1	2318F	Juřek Josef (V)
Polák Benedikt	2177F	1	-	0	2207F	Fiala Jaroslav
Suchomel Aleš	2055F	1	-	0	2164F	Pochinkov Andrey
Cakl Zdeněk	2132F	0	-	1	2184F	Liuba Volodymyr (C)
Laštovka Jan	2141F	0	-	1	2173F	Šnorek Milan
Kučera Jaroslav (H)	2007F	½	-	½	2165F	Novotný Jaroslav
Krtouš Zdeněk	2021F	½	-	½	2150F	Duczynski Martin
		3½	:	4½		

3.února jsme vyrazili do Liberce na další utkání druhé ligy. Pro mě osobně to byla vzpomínka na mládí, protože v Liberci jsem prožil krásná studentská léta. Jednalo se o zápas, na který jen tak nezapomeneme. Domáci hráli velmi dobře a v jednu chvíli to dokonce vypadalo na jejich vítězství 6-2. Na konci zápasu se ale děly věci. Řada partií se otočila a nakonec jsme slavili nejtěsnější vítězství 4,5-3,5. To co se dnes dělo, to nebylo normální. Šachová štěstěna nám dnes více než přála.

Na první desce hrál Leon Vološin proti velké naději našeho šachu Marku Braunovi. Hrála se výměnná španělská. Měl jsem pocit, že Leon stojí vzhledem k pěšcové struktuře trochu hůře, ale soupeři se dohodli velmi brzy na remíze.

Partie na druhé desce skončila jako poslední a definitivně rozhodla o našem vítězství. Pepa měl letos snad poprvé bílé a bylo to znát. Celou partii soupeře tlačil a ve finále jeho soupeř překročil čas. Je otázkou, jak by partie dopadla, kdyby černý čas nepřekročil. Pozice bílého byla lepší, ale do výhry bylo daleko. Stalo se tak ale ve stádiu zápasu, kdy nám vycházelo vše, na co jsme sáhli.

Na třetí desce se vůbec nepovedla partie Jardovi Fialovi. Proti protivné anglické výstavbě c4,Jc3,g3,Sg2,e4,Jge2 postavil královskou indickou, ale pozice mu vůbec nesesedla a navíc se dopustil hrubé chyby, po které ztratil figuru.

Další hodně nepovedenou partii sehrál Andrej Pochinkov. Partii jsem viděl Na Veselce. Andrej obětoval pěšce za mizivou kompenzaci. Jeho soupeř ale nepokračoval přesně a Andrej mohl několikrát remizovat. Dnes ale neměl den a nakonec po sérii chyb byl nucen kapitulovat. Koncovka byla hodně poučná.

Svoji letošní sérii proher protrhl v pravý čas Volodymyr Liuba. V zahájení obětoval dost podezřele pěšce, ale rozpoutal nekompromisní boj s rozdílnými rošádkami. Naštěstí bílý udělal taktickou chybu, a Volodymyr se nemýlil.

Zápas rozhodla partie Milana Šnorka. Hrála se Tarraschova obrana, ve které byl Milan postupně přehrán – měl o pěšce a kvalitu méně a jeho pozice byla zralá na ručník. Konec partie ale černý totálně nezvládnul. Nejprve ztratil figuru a nakonec si naběhnul na vidli. Pro

soupeře tragický konec partie - obzvláště s přihlédnutím ke konečnému výsledku. V této partii pro něho snad nic nemohlo skončit hůře.

Další partie, kde se děly divy, byla moje. Hráli jsme sicilskou s c3. Černými jsem šel do ostré varianty, nevyužil jsem ale pochybení soupeře a postupně jsem byl přehrán. Obzvláště v časové tísní před 40 tahem hrál soupeř doslova brilantně a přiváděl mě k zoufalství. Výsledkem byla věžovka, kde měl bílý dva spojené pěšce. A zde se stal zázrak. Soupeř při realizaci převahy nepostupoval přesně a dovolil mi tuto koncovku zachránit. Leon sice Na Veselce tvrdil, že při odříznutém králi je koncovka remis a nikdo nebyl schopen mu oponovat, ale databáze Nalimova je neúprosná.

Na poslední desce se hrála relativně klidná partie. Martin Duczynski hrál bílými proti Holanské obraně. Brzy se vyměnilo hodně figur s rovnou koncovkou a soupeři se dohodli na remíze.

Nakonec jsme tedy více než šťastně zvítězili 4,5-3,5. Nepamatuji takto prohraný zápas, který bychom dokázali otočit. Inu zázraky se občas dějí.

Příští kolo nás čeká další dramatický zápas s Děčínem, který je v tabulce před námi.

Na závěr tradiční diagramy. Řešení na poslední straně

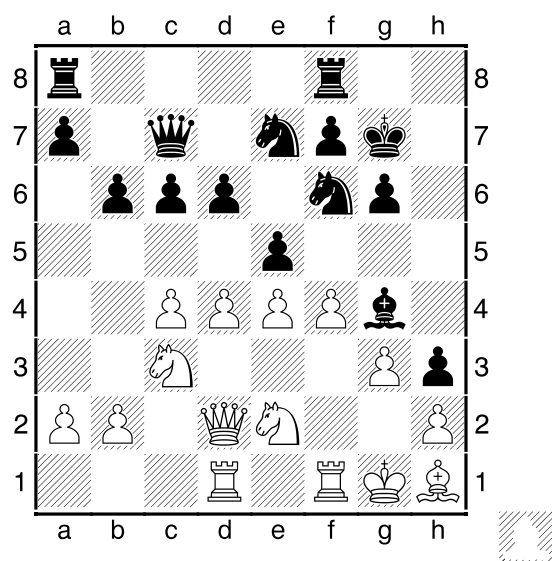


diagram č.1 Polák-Fiala – bílý na tahu

Poslední tah černého Sc8-g4 byl hrubou chybou a bílý toho využil

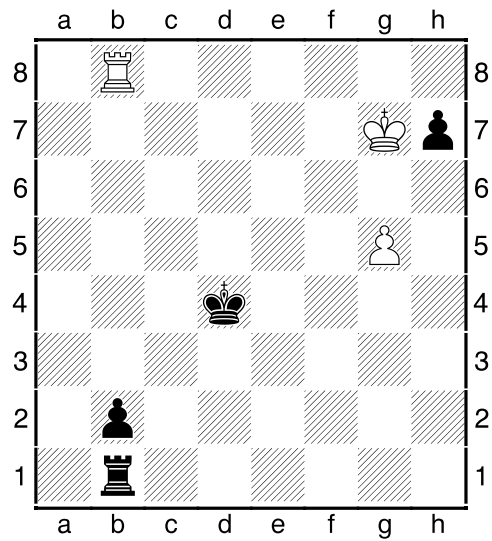


diagram č.2 Pochinkov-Suchomel – bílý na tahu
Najděte nejjednodušší cestu bílého k remíze

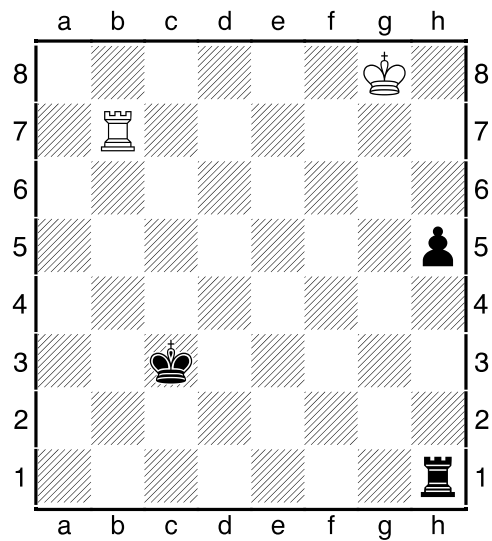


diagram č.3 Pochinkov-Suchomel – bílý na tahu
Jaký plán poradíte bílému?

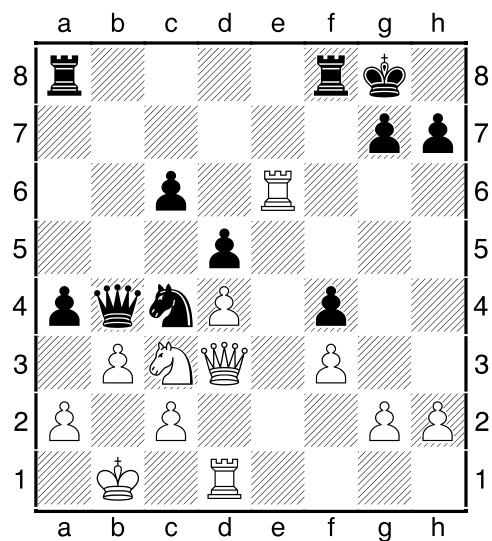


diagram č.4 Cakl-Liuba – černý na tahu

Bílý svým posledním tahem Ve1-e6 udělal hrubou chybu a černý se nemýlil

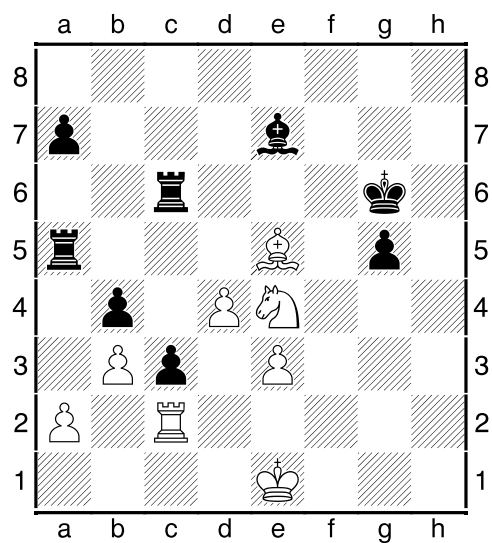


diagram č.5 Šnorek-Laštovka – černý na tahu

Zde byl černý na vrcholu. Počítač hodnotí 5,5 pro černého. Jak by jste nejjednodušeji realizovali výhodu černého?

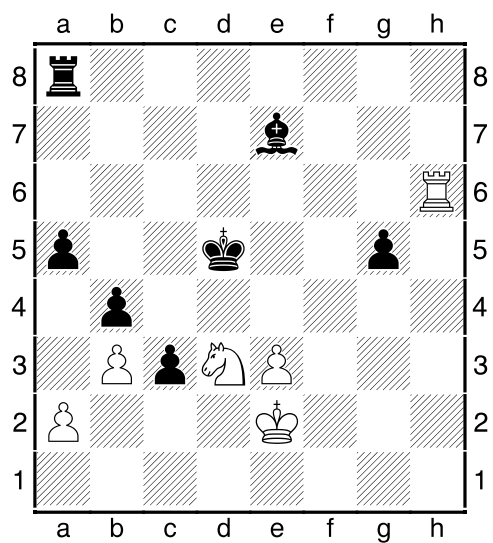


diagram č.6 Šnorek-Laštovka – bílý na tahu
 Posledním tahem Ke6-d5? černý umožnil Milanovi taktický trik

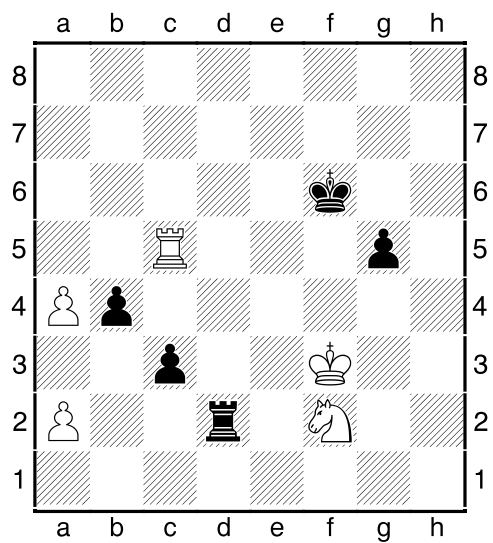


diagram č.7 Šnorek-Laštovka – bílý na tahu
 Posledním tahem Vd8-d2? dokončil černý dílo zkázy a obrat v zápase

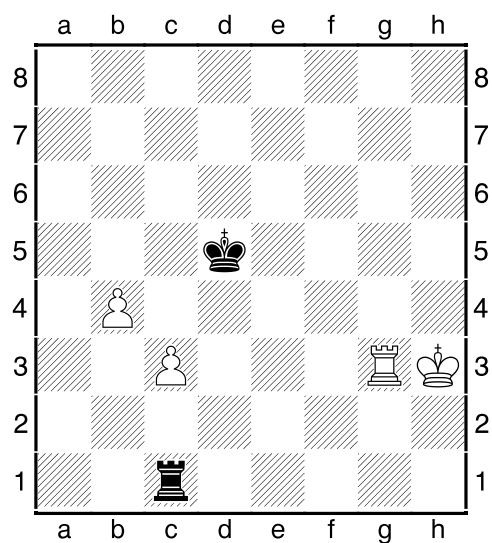


diagram č.8 Kučera-Novotný – bílý na tahu

Zde se udál další ze zázraků. Myslel jsem si, že partie je prohraná a partii jsem tahal pouze kvůli družstvu. Co poradíte bílému v této pozici?

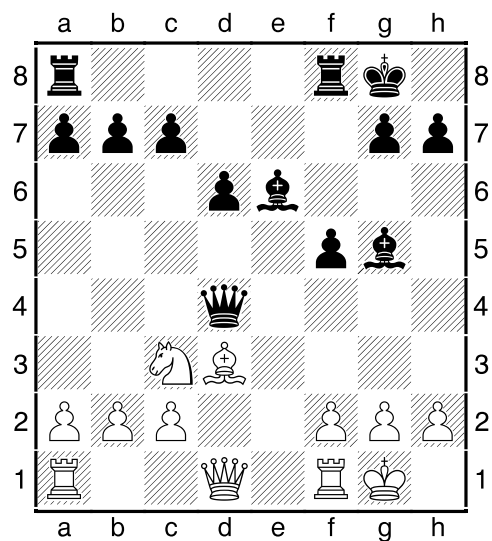


diagram č.9 Duczynski-Krtouš – bílý na tahu

Na závěr jednoduchá taktika. Co poradíte bílému?

diagram č.1 Polák-Fiala

20.fxe5 dxe5 21.Dg5 na jediné Jeg8 přijde dxe5 a černý přijde o figuru

diagram č.2 Pochinkov-Suchomel

nejjednodušší je 68.Kxh7 Vh1+ 69.Kg7 b1D 70.Vxb1 Vxb1 71.Kf6! je nutné odclonit černého krále – bílý pěšec projede do dámy s remízou

diagram č.3 Pochinkov-Suchomel

V partii se stalo Vh7 a černý vyhrál. Správná metoda obrany je dávat šachy z boku a černý neprorazí 77.Kh7 h4 78.Kh6 h3 79.Va7! Kd3 (79...h2 80.Va2) 80.Kh5 Ke3 81.Kh4 Kf2 82.Va2+

diagram č.4 Cakl-Liuba – černý na tahu

24... Da3 25.bxc4 dxc4 26.Dxc4 Vab8+ 0–1

diagram č.5 Šnorek-Laštovka – černý na tahu

V partii černý obětoval kvalitu Vxe5 a tím se začala partie otáčet. Počítač doporučuje 38... Vca6

diagram č.6 Šnorek-Laštovka – bílý na tahu

48.e4+ Kd4 49.Vc6 Kxe4 50.Ve6+ Kf5 51.Vxe7

diagram č.7 Šnorek-Laštovka – bílý na tahu

57.Je4+ Ke6 58.Jxd2 1–0

diagram č.8 Kučera-Novotný – bílý na tahu

V partii se stalo Kg4 a potom už pozice nejde vyhrát. Nutné bylo Vg5+ s dalším Vc5. Výhra není jednoduchá, ale Nalimovova databáze

<http://www.shredderchess.com/online-chess/online-databases/endgame-database.html>

dává odpovědi na všechny otázky

diagram č.9 Duczynski-Krtouš – bílý na tahu

14.Sxf5 Df6 15.Sxe6+ Dxe6 16.Ve1 Df7 17.Dd5 s rovnou pozicí