

11.11.2012

ŠK AD Jičín				QCC České Budějovice		
Rausis Igors (H)	2511F	½	- ½	2471F	Vokáč Marek (H)	
Rašík Vítězslav (H)	2516F	1	- 0	2409F	Cífká Stanislav (H)	
Vološin Leonid	2426F	1	- 0	2193F	Vybíral Zdeněk	
Juřek Josef	2318F	½	- ½	2236F	Cuhra Martin	
Fajman Petr	2288F	1	- 0	2212F	Blažek Jiří (H)	
Fiala Jaroslav	2207F	0	- 1	2216F	Richtrová Eliška	
Novotný Jaroslav	2165F	0	- 1	2209F	Bostl František	
Urban Zdeněk	2152F	0	- 1	2205F	Nídl Petr	
		4	: 4			

Na svátek sv. Martina při magickém datumu 11.11 jsme v 1.lize hostili České Budějovice, se kterými jsme před 2 lety zahájili naše prvoligové putování.

Hrálo se v přátelské atmosféře, ale na všech šachovnicích se hrálo na plný plyn.

Na první desce hrál velmistrovský souboj Igor Rausis s Markem Vokáčem. Hrál se dámský gambit a jednalo se o jedinou klidnou partii. Měl jsem pocit, že Igor má malou výhodu, ale v pozici více než remíza nebyla.

Na druhé desce hrál bojovnou partii Vít'a Rašík. Opět potvrdil, že je výborným, šachistou. Hrála se královská indická, která po přešla do ježkovitých struktur. Po úvodním oťukávávání Vít'a rozpoutal se šachovnici taktické přestřelku, ve které měl navrch. Nezbývá, než smeknout před jeho výkonem.

Na třetí desce se hrál Albínův protigambit. Leon velmi rychle zkrotl soupeřovu bojovnou náladu a převedl partii do nepříjemné koncovky pro černého. Časem Leon získal pěšce a se železnou logikou dovedl partii do vítězného konce.

Na čtvrté desce Pepa Juřek hrál černými Nimcovičovu indickou. Bílý reagoval méně častým ostrým tahem 4.f3. Pepovi se podařilo vyměnit bělopolné střelce, ale o jeho pozici jsem měl docela obavy, protože bílý uvedl do pohybu své pěškové centrum. Naštěstí Pepa pozici posoudil daleko lépe, zkušeně nástup bílého zarazil a nakonec převedl partii do věžové koncovky s pěšcem navíc. Soupeř ale aktivní hrou udržel remízu.

Na páté desce pěkně vyhrál Petr Fajman. Hrálo se benoni. Petr nechal soupeře takticky vyblbnout na královském křídle a nakonec prosadil metodický strategický průlom v centru. Jeho partie se mi moc líbila.

Na prvních pěti deskách jsme získali 4 body, ale přesto to na výhru nestačilo, protože na posledních 3 deskách jsme pokazili co se dalo.

Jarda Fiala sehrál velmi zajímavou a bojovnou partii s Eliškou Richtrovou. Hrála se Pircova obrana a jednalo se krásný nekompromisní boj s rozdílnými rošádami a plný taktických

obratů. Chaos na šachovnici je velkou zbraní Jardy Fialy, ale tentokrát kos narazila na kámen. Eliška zahrála několik tahů, které Jarda nečekal a nakonec byl nucen kapitulovat.

Já jsem na sedmé desce proti Grünfeldově obraně získal překrásnou pozici, se kterou jsem si postupně přestal vědět rady. Zahrál jsem několik strategicky méněcenných tahů a soupeř mě postupně přehrál. Svůj špatný výkon jsem korunoval hrubou chybou ve 40 tahu, po které nezbylo než se vzdát. Depresivní partie. Opět mám pocit, že umím pouze odtahat zahájení a potom je moje hra naprosto bezzubá.

Další krásnou pozici jsme zahodili na poslední desce. Hrál se taky Grünfeldova obrana, ale obrácenými barvami. Zdeněk soupeře jednoduchými tahy přehrál, ale opět se potvrdilo, že nejtěžší je vyhrát vyhranou partii. Zdeněk postupně výhodu vypustil a výsledkem byla rovná pozice. Svůj výkon Zdeněk korunoval hrubkou před časovou kontrolou. Vzal do ruky střelce a okamžitě viděl co provedl, ale už nešlo nic dělat.

Nakonec tedy 4-4. Když jsem na Veselce viděl, jaké pozice jsme prohráli na posledních 3 deskách, tak jsem si říkal, že to snad není možné. Trochu mi to letos připadá, že já a Zdeněk soutěžíme, kdo bude hrát hůř.

Příští kolo jedeme na horkou půdu nováčka z Kobylis. Musíme doufat ve větší přízeň šachového štěstíčka.

Na závěr pár jednoduchých taktických obrátů ze zápasu a následných analýz – řešení je na poslední straně textu

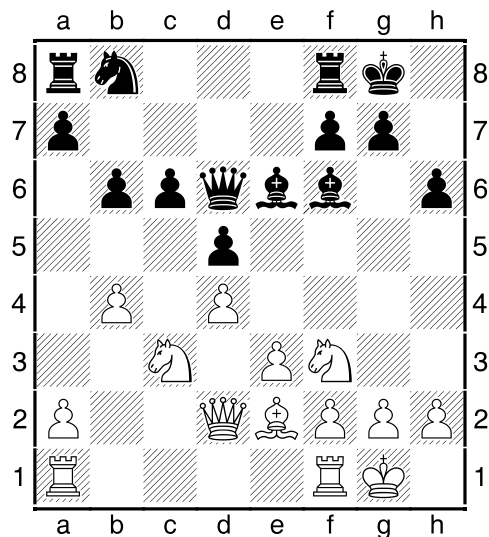


Diagram č.1 Rausis-Vokáč po 13.tahu bílého
Může si černý vzít pěšce na b4?

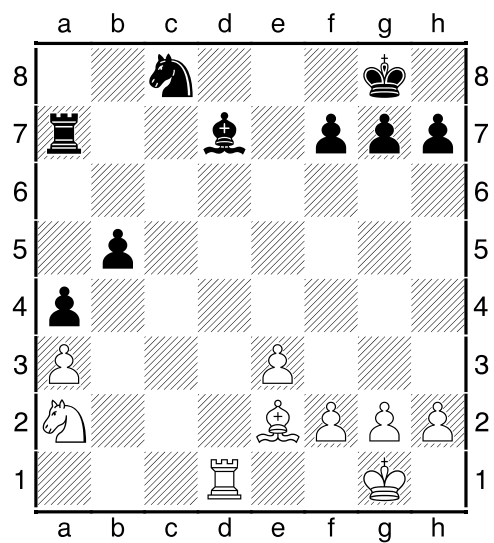


Diagram č.2 Vološin-Vybíral po 24.tahu černého
Co poradíte bílému?

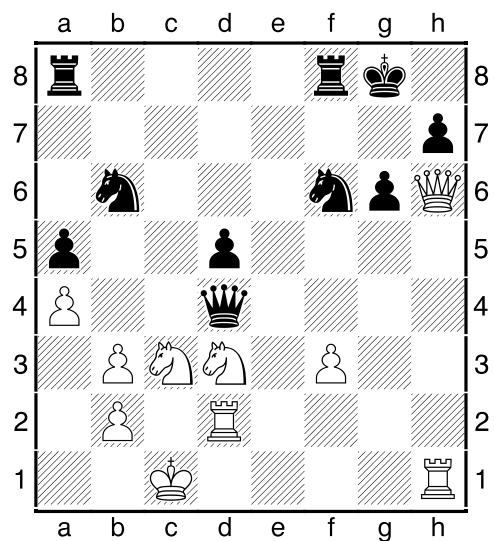


Diagram č.3 pozice z analýzy partie Klímová-Fiala
Co poradíte bílému?

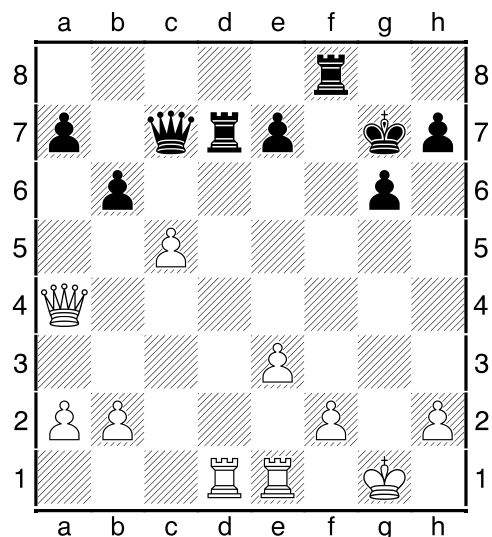


Diagram č.4 pozice z analýzy partie Novotný-Bostl

Tato pozice byla analyzována Na Veselce. Zde to vypadá, že černý musí zahrát Vxd1 24.Vxd1 Dxc5 25.Dd4+! s nepříjemnou koncovkou pro černého. Co poradíte černému proti této „masáži“?

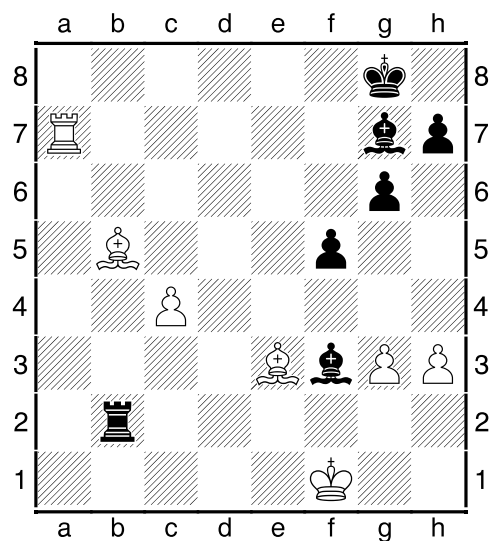


Diagram č.5 Nidl-Urban po 36.tahu černého

Okamžitě po zahraném tahu Sd5xf3?? (místo toho jednoduše remizovalo Vb1+) Zdeněk viděl, co udělal, ale již nebylo cesty zpět. Jak bílý vyhraje?

Diagram č.1

Sebráním pěšce 13...Dxb4 si černý moc nepomůže, protože přijde 14.Jxd5 Dxd2 15.Jxf6+ gxf6 16.Jxd2 – Přehlédnutí tohoto motivu bylo před týdnem jedním z mnoha důvodů prohry našeho béčka s Turnovem

Diagram č.2

25.Sxb5 střelec nejde brát kvůli matu na d8. S pěšcem navíc nedal Leon soupeři šanci

Diagram č.3

Jb5! a dáma je chycena – docela nečekaný motiv

Diagram č.4

23... Vxf2!! 24.Kxf2 Dxb2+ s věčným šachem

Diagram č.5

37. Vxg7+ Kxg7 38.Sd4+